

Tuto de montage pour les Bottes de Noël

© 11/2021 Atelier des ABCDaires

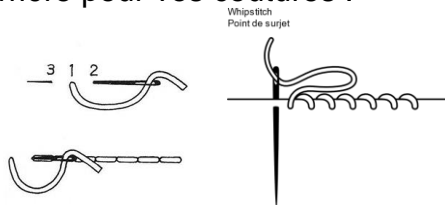
Merci d'avoir choisi un modèle de l'Atelier des ABCDaires. Vous pouvez retrouver nos créations sur notre site Internet : www.abcdaires.com

Si vous avez choisi le kit vous avez : les velours imprimés, le métis pour les dos, les attaches et la feutrine pour les revers, ainsi que les explications.

Si vous avez choisi des velours seuls vous avez : les velours imprimés et les explications. Il vous faudra également : du tissu pour les dos, du cordon pour les attaches et de la feutrine pour les revers.

Prévoyez dans tous les cas du scotch et de la colle en tube type UHU.

Chaque motif est imprimé avec la marge de couture de 7mm (ou 1/2 pied de biche) incluse dans le dessin. Commencez et terminez chaque couture avec quelques points arrière. Si vous voulez réaliser les décors à la main, tracez votre ligne de couture à 7mm du bord, et utilisez le point arrière pour vos coutures :



POINT ARRIERE MAIN POINT DE SURJET MAIN

Nous vous proposons deux façons de finir vos bottes : pour les accrocher au sapin, (finition du haut fermé) ou pour les utiliser comme emballage pour des petits cadeaux, des étrennes ou encore comme déco de table pour y glisser les couverts de vos convives ou une branche de gui, (finition du haut ouvert). Selon ce que vous choisirez, référez-vous au tuto complet car presque toutes les étapes de montage différent de l'un à l'autre.

FINITIONS DU HAUT FERME

Coupez chaque botte au ras du dessin. Dans le tissu de dos coupez un rectangle assez grand pour y poser la botte. Epinglez. Piquez tout autour, à 7mm du bord environ (5mm conviennent aussi). Si vous disposez d'un pied ouvert pour votre machine à coudre, utilisez-le : ce pied, destiné aux appliqués machine, vous permet de suivre parfaitement les arrondis.

NB : pour réaliser une jolie couture en arrondi à la machine, réglez votre longueur de point sur un point très petit (env. 2), et ajustez votre ouvrage très souvent : faites deux ou trois points, piquez l'aiguille dans le tissu puis levez le pied de biche et réajustez votre ouvrage pour que le bord guide du pied soit toujours au ras du tissu velours. En procédant de cette façon vous n'aurez jamais d'aplat. N'oubliez pas les points arrière au début et à la fin de chaque couture, c'est indispensable pour pouvoir retourner correctement la botte sur l'endroit. Une fois la couture terminée, recoupez l'excédent de tissu du dos Attention à ne pas couper les points arrière en réduisant le bord supérieur. (Photos 1 à 6).



Photo 1



Photo 2

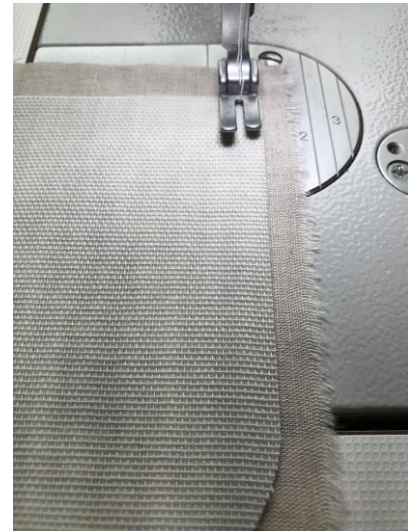


Photo 3



Photo 4



Photo 5



Photo 6

Crantez toutes les parties arrondies (concaves ou convexes) puis retournez la botte sur l'endroit. Passez votre majeur dans la botte et marquez toutes les courbes avec l'ongle pour bien faire ressortir le tissu vers l'extérieur. Pliez l'attache en deux et fixez les extrémités entre elles avec un petit morceau de scotch ou un nœud. Glissez l'attache sur environ 1cm de profondeur, entre les deux épaisseurs de la botte, en haut à gauche.

Piquez le long du bord à 5mm environ. Faites un point aller-retour supplémentaire sur l'attache pour bien la fixer. (Photos 7 à 10)



Photo 7



Photo 8



Photo 9



Photo 10



Photo 11



Photo 12



Photo 13

Photo 14

Photo 15

Dans la feutrine coupez une languette de 2.5cm de haut et 20cm de long. Encollez le bord supérieur de la botte côté velours avec un bâton de colle type UHU (évittez les colles colorées). Posez la languette de feutrine sur la partie encollée : elle chevauche le velours sur environ 5 à 10mm. Pressez fermement. Attendez quelques instants que la colle prenne puis retournez la botte et faites de même sur l'envers. Sur l'envers, les deux extrémités de la languette se superposent : collez la première partie puis la seconde par-dessus la première.

FINITIONS AVEC LE HAUT OUVERT

Coupez chaque botte au ras du dessin. Pliez l'attache en deux et fixez les extrémités entre elles avec un petit morceau de scotch. Positionnez l'attache en haut à gauche de la botte, à 1cm de l'angle. Cousez l'attache solidement, avec plusieurs allers-retours. (Photos 1* à 3*).



Photo 1*



Photo 2*



Photo 3*

Dans le tissu de dos coupez un rectangle assez grand pour y poser la botte. Superposez la botte sur le dos, endroit contre endroit, en alignant le bord du velours au bord du tissu du dos. Posez la botte endroit contre endroit sur un rectangle de tissu de dos, coupé assez grand pour couvrir toute la surface de la botte. Positionnez la botte dans l'angle haut/droit, en alignant bien les bords. Piquez sur environ 5cm (Point A à B sur la photo). N'oubliez pas les points arrière. Remettez à plat. (Photos 4* à 6*)



Photo 4*

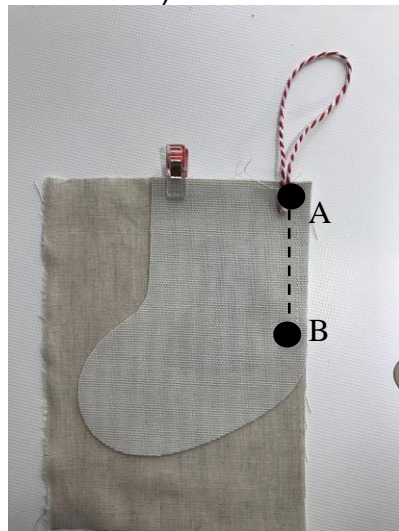


Photo 5*



Photo 6*

Piquez le bord supérieur au point zigzag ou point de surjet si vous travaillez à la main. Une fois le surjet effectué, repliez endroit contre endroit et reprenez la couture où vous l'aviez laissée. Coupez ensuite l'excédent de tissu du dos puis finissez la botte comme expliqué plus haut dans l'option « botte fermée », étapes 7 à 15.



Photo ouverture botte

Bravo : votre petite botte est terminée, prête à rejoindre les autres décorations de Noël sur votre sapin ! (Photos 11 à 15).

Joyeux Noël à tous, et à bientôt pour un nouvel ouvrage !

L'atelier, Béné & Laurent